

# 皆様の声に お答えします!!

令和5年1月投稿



「アクセプト/リジェクトされた購入希望」みたいな企画？展示？を見てみたいです。

アクセプトされた方は見たことがありますが、リジェクトされた方も参考になると思いました。  
(From. 学部生)

ご提案いただき、ありがとうございます。

資料を購入できなかった理由は様々ですが、それらを実際にご用意するのは難しい状況です。

購入した希望図書の見出しについては、改めて検討させていただきます。

また、医学情報センターでは、購入希望で受け入れた図書の展示も定期的に行っていますので、実施の際はぜひご覧ください。



南棟の除籍予定資料が廃棄されるか放置されるか、いずれにせよもう使用されないというのが少々もったいないと感じました。もし使用の機会が今後もなく、廃棄・放置の予定でしたら、我々生徒への配布などの機会を頂けましたら大変幸いです。(From. 学部生 To.学情)



ご意見ありがとうございます。除籍資料のリユース提供を実施する方向で現在調整中です。ご用意ができましたら改めてご案内いたします。



学術情報センターでは、よりよい図書館にするため、皆様からのご意見を募集しております。

館内に設置されているご意見箱のほか、記入フォームからも受け付けています。右のQRコードを読み取ってアクセスしてください。

[URL]<https://forms.gle/6D7GrRq3zn9mVXCw6>



# 皆様の声に お答えします!!

令和5年2月投稿



“声を出す”オンライン講義を受けていい場所(Wi-Fi安定、充電できる、冷暖房あり)はどこですか？  
八景の授業期間外でも、医学科はまだ授業が続いていますが、普段オープンしているオンライン受講場所が閉じているまたは暖房なしで八景での受講場所がわかりませんでした。学情内でオンライン講義を受けていい場所はありますか？

福浦は、医情のどこか(PCがあるところなどで自分のPC)でオンライン講義を受けていいのでしょうか？病棟実習生用の控え室があるのですが、病院10階なので対面実習がない日に行きにくいですし、修士講義室はおしゃべり休憩室の印象があり充電もしにくい、臨床講堂はWi-Fiが不安定で、いずれにせよオンライン講義を受けるにはやや不向きです。(From. 学部生)

金沢八景キャンパスにおいては、オンライン授業ごとに指定の場所を学生へ案内しているため、図書館内でのオンライン授業受講を想定していません。ご了承ください。  
福浦キャンパスでは、学科・学年ごとにオンライン講義の受講場所が指定されており、医学教育推進課から通知されていますので、そちらをご確認ください。なお、医学情報センターには、以下のとおり発話可能なスペースがあります。

- ・多目的学修スペース（予約不要）
- ・セミナー室（要予約）
- ・AVグループ室（要予約）
- ・個人ブース（要予約）

ご利用の際は、他の利用者の方の迷惑とならないよう、音量などにご配慮ください。



# 皆様の声に お答えします!!

令和5年2月投稿



“24時間利用の再開について、急に扉に貼ってあり驚いたのですが、医学科の5, 6年生は使えないということでしょうか？

特に案内は来ていませんが。(From. 学部生 / To. 医情)

この度、24時間利用できるのは教職員と医学研究科の院生さんのみです。よろしくお願ひします。



学術情報センターでは、よりよい図書館にするため、皆様からのご意見を募集しております。

館内に設置されているご意見箱のほか、記入フォームからも受け付けています。右のQRコードを読み取ってアクセスしてください。

[URL]<https://forms.gle/6D7GrRq3zn9mVXCw6>



# 皆様の声にお答えします!!

令和5年3月投稿



学内のPCがWindows9?なのかわからないが、使いにくいし、重い。Windows11にアップデートするか、新しい機種を入れてほしい。時間が間違っているものもある。(From. 学部生/To.学情)

ご不便をおかけして誠に申し訳ございません。センター館内のOPAC専用端末については、処理速度の改善に向け設定の見直しを行っています。なお、実習室等に設置しているPCは大学全体で調整して設置しています。ご意見があったことを担当部署に伝えます。



医学生の24時間利用を再開して欲しい  
(From. 学部生/To.医情)

現在の24時間利用は、医学研究科生及び医学部・附属病院・市民総合医療センターの教職員を対象にしています。

学部生への拡大については、学内関係各所と調整中です。



学術情報センターでは、よりよい図書館にするため、皆様からのご意見を募集しております。館内に設置されているご意見箱のほか、記入フォームからも受け付けています。右のQRコードを読み取ってアクセスしてください。  
[URL]<https://forms.gle/6D7GrRq3zn9mVXCw6>



# 皆様の声にお答えします!!

令和5年5月投稿



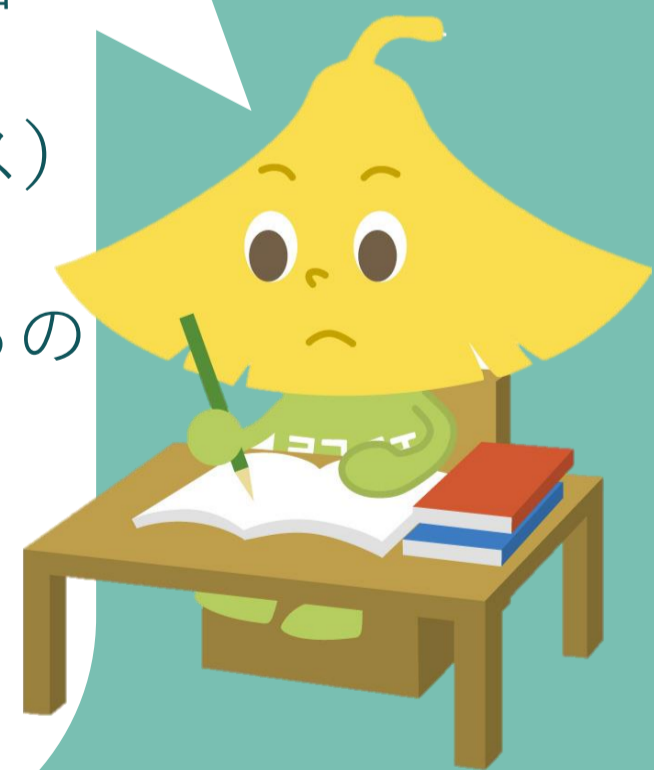
2018年度まで行われていた日曜開館や土曜日の19時まで開館を再開してほしいです。休みの日にやっていなかったり17時までしか開いていなかったりすると不便です。

(From.学部生)

学術情報センター（金沢八景キャンパス）は、現時点で開館時間の延長等を予定しておりません。ご不便をおかけしますが、平日は9：00～21：00、土曜日は9：00～17：00の間でご利用ください。（日曜日は、試験期間中のみ9：00～17：00の間で開館しています。）

なお、医学情報センター（福浦キャンパス）は、7月以降試験期となるため日曜日（9：00～17：00）も開館します。こちらのご利用をご検討ください。

両館の開館カレンダーは、Webサイト（[https://opac.yokohamacu.ac.jp/drupal/ja/library\\_calendar/annual/1/23](https://opac.yokohamacu.ac.jp/drupal/ja/library_calendar/annual/1/23)）から確認することができます。



学術情報センターでは、よりよい図書館にするため、皆様からのご意見を募集しております。

館内に設置されているご意見箱のほか、記入フォームからも受け付けています。右のQRコードを読み取ってアクセスしてください。

[URL]<https://forms.gle/6D7GrRq3zn9mVXCw6>



# 皆様の**声**に お答えします!!

令和5年6月投稿

個人ブースを土足禁止にしたら、面白いしよりリラックスできると思います。  
ご検討ください



個人ブースは、集中して学習・研究等を行うための施設であり、改装予定はありません。  
利用目的に沿ってご利用ください。



OPACのブックマーク機能について、他機関所蔵の書籍に関してもブックマーク登録できるようにしてほしい



マイライブラリのブックマーク機能をご利用くださり、ありがとうございます。  
OPAC（市大目録検索）の画面から検索いただくと、下記の手順で他機関所蔵資料もブックマーク登録が可能です。  
ぜひご活用ください。

- ① 学術情報センターWebサイトで資料を検索する。
- ② 検索結果画面の上部に表示された「他大学所蔵」を選択する。
- ③ 一覧画面でブックマークしたい資料の「登録」ボタンをクリックする。

利用方法をご確認されたい場合は、レファレンスカウンターにてご相談ください。



# 皆様の声に お答えします!!

令和5年6月投稿

たまに本を借りるときに利用します。  
いつ行っても職員の方は笑顔で対応してくださるので本を読み切ってまた学情に通うモチベーションになります。  
いつもありがとうございます。



こちらこそ、ありがとうございます。  
私たちが皆様の笑顔を見るのが大好きです！  
もしよろしければ、これからもご利用ください。

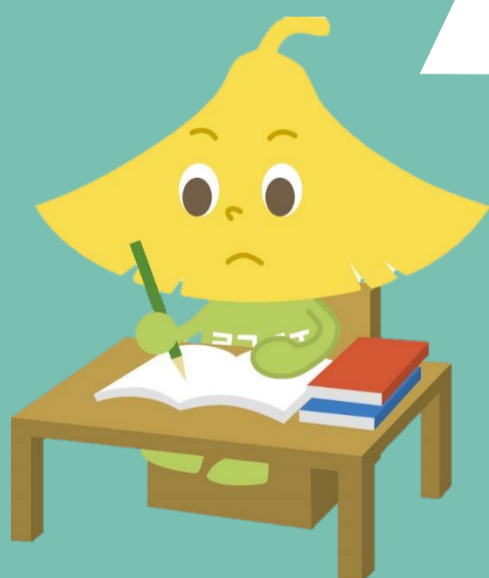
日曜日にも開館していただきたいです。  
日曜日は学内で勉強できるスペースが少ないので不便に感じます。



学術情報センター（金沢八景キャンパス）は、現時点で日曜日の開館を予定しておりません。ご不便をおかけしますが、  
**平日 9:00 ~ 21:00、土曜 9:00 ~ 17:00**  
の間でご利用ください。

なお、1月、7月の  
試験期間中のみ、  
日曜も9:00 ~ 17:00の間で  
開館しています。  
詳細は開館カレンダーを  
ご確認ください。

▼開館カレンダー



学術情報センターでは、よりよい図書館にするため、皆様からのご意見を募集しております。

館内に設置されているご意見箱のほか、記入フォームからも受け付けています。右のQRコードを読み取ってアクセスしてください。

[URL]<https://forms.gle/6D7GrRq3zn9mVXCw6>



# 皆様の**声**に お答えします!!

令和5年7月投稿

学術情報センター1階の水飲み場の飲み口  
(水が出てくるところ)を漂白したりして  
清掃してほしい!



南棟1階に設置している冷水器の清掃が完了  
いたしました。  
定期的な清掃については、関連部署との調整  
を進めてまいります。



KL-NET利用のILL貸借をするとき、館外持ち  
出しも対応してほしい。



資料の取り扱いを丁寧に行っていただく観点  
及び、運搬車の配送頻度が月2回と少ないこ  
とから、借受した資料、貸出した資料のいず  
れも館内でのご利用をお願いしております。  
ご了承ください。



# 皆様の**声**に お答えします!!

令和5年7月投稿

今回、バンダイの社史を読みたくて探したところセンターにたどり着きました。素晴らしい蔵書、大変感動しました。技術系のドキュメンタリーを中央図書館の属書を遡って読んでいるのですがそこにもなく、社史や団体史は1次情報に近く、かつ蔵書数の増加も抑えられるメリットもあると思われ、広い分野で収集されているのは素晴らしい着眼点で、訪ねた後に気づきました。また今回、永年探していた、雑誌Newtonの創刊前に発行された非売品の0号を所蔵されていたのにも大変驚きました。これからどんな貴重な書物と出会えるのか楽しみです。ありがとうございました。



こちらこそ、ありがとうございます。当館所蔵資料がお役に立ち、なによりです！今後ともご利用をお待ちしております。

学術情報センターでは、よりよい図書館にするため、皆様からのご意見を募集しております。館内に設置されているご意見箱のほか、記入フォームからも受け付けています。右のQRコードを読み取ってアクセスしてください。



[URL] <https://forms.gle/6D7GrRq3zn9mVXCw6>

# 皆様の声に お答えします!!

令和5年9月投稿

冷房が強すぎる時があります（特に医学情報センター）。  
もう少し節電してください!!



館内の室温が適していない場合は、お手数ですがメインカウンターまでお声がけください。また、場所により温度に差がありますので、適宜場所の移動や、調節できる服装でのご来館もご検討ください。

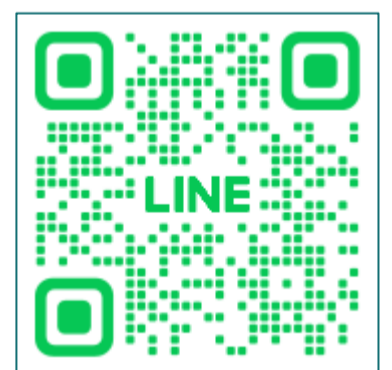


各資料の所蔵に至るまでの経緯をどこかで確認か問い合わせできるようにしてほしい



所蔵に至るまでの流れや、収集の経緯について知りたい資料があれば、レファレンスカウンター、またはメールやLINE等で個別にお問い合わせください。

※資料によっては回答ができかねる場合があります。予めご了承ください。



▲LINEでのご相談はこちら

学術情報センターでは、よりよい図書館にするため、皆様からのご意見を募集しております。

館内に設置されているご意見箱のほか、記入フォームからも受け付けています。右のQRコードを読み取ってアクセスしてください。

[URL]<https://forms.gle/6D7GrRq3zn9mVXCw6>



# 皆様の**声**に お答えします!!

令和5年10月投稿

本棚に貼ってある医学分類表の見直しを  
お願いします！  
例えば形成外科学とリハビリテーション科学が  
違っていると思います。



## 【医学情報センターより】

該当の分類表を修正し、差し替えました。  
ご迷惑をおかけし、  
大変申し訳ございませんでした。



学術情報センターでは、よりよい図書館にするため、  
皆様からのご意見を募集しております。  
館内に設置されているご意見箱のほか、記入フォーム  
からも受け付けています。  
右のQRコードを読み取ってアクセスしてください。



[URL] <https://forms.gle/6D7GrRq3zn9mVXCw6>

# 皆様の**声**に お答えします!!

令和5年11月投稿

11/25の休館のことをホームページのカレンダーやお知らせに反映させてほしいです!



## 【医学情報センターより】

医学情報センターの臨時休館について、ご不便をおかけして申し訳ございませんでした。臨時休館等、緊急性の高いお知らせについては、HPの《お知らせ》への掲載の他、館内掲示やYCU-Boardからの配信でお知らせしています。ご来館の前にぜひご確認ください。



▲お知らせ (News)



コーヒー自販機を復活してほしい。  
(コンビニは遠いし、休みが多い、食堂も  
コーヒーは無くなった)



## 【学術情報センターより】

コーヒーサーバーの再設置に係るご要望につきましては、担当内で検討いたします。



学術情報センターでは、よりよい図書館にするため、皆様からのご意見を募集しております。

館内に設置されているご意見箱のほか、記入フォームからも受け付けています。右のQRコードを読み取ってアクセスしてください。

[URL]<https://forms.gle/6D7GrRq3zn9mVXCw6>

